



ANALOG POWER AMPLIFIER
NL-200DS/280DS/360DS/500DS/650DS

사용 설명서

Contents

목 차

1	Installation 안전을 위한 주의사항
2	Features 제품의 특징
3	Front Panel 전면부
4	Rear Panel 후면부
5	Operation 동작 방법
6	System Connection 시스템 연결방법
7	Block Diagram 블럭다이어그램
8	Specifications 규격 및 성능

1. Installation (안전을 위한 주의사항)

사용하시기 전에

• 사용자의 안전과 재산상의 손해 등을 막기 위한 내용입니다. **반드시** 읽고 올바르게 사용하여 주십시오.

경고

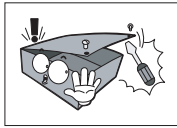
- 이 'Installation(안전을 위한 주의사항)'은 다양한 기기 전반에 대한 내용을 기재하고 있으며, 구입하신 기기에 해당하지 않는 항목이 있을 수도 있습니다.
- 각 설명 항목의 안에는 취급설명서와 중복되는 내용도 있습니다.
- 이 기기는 업무용 환경에서 사용할 목적으로 적합성평가를 받은 기기로서 가정용 환경에서 사용하는 경우 전파간섭의 우려가 있습니다.



명칭 : 분해 금지
의미 : 제품을 분해할 때 감전 등의 위험이 있다는 표시입니다.



명칭 : 전원 플러그 분리
의미 : 사용자에게 전원 플러그를 콘센트에서 분리 하도록 지시하는 표시 입니다.



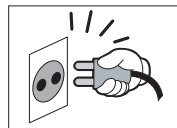
절대로 분리, 수리, 개조하지 마십시오.



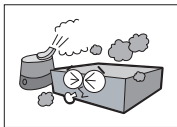
제품의 코드 손상 시에는 즉시 A/S센터를 활용하여 제품을 수리하시기 바랍니다.
(감전, 화재등 안전사고를 일으킬 수 있습니다.)



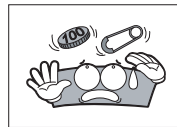
기기가 물에 닿거나, 기기 내부에 물이 들어가지 않게 주의해 주시고, 젖은손으로 절대 만지지 마십시오.
(감전의 원인이 될 수 있습니다.)



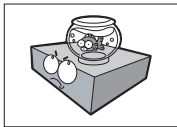
전원플러그가 흔들리지 않도록 확실히 꽂아 주십시오.
(접촉이 불완전한 경우는 화재의 원인이 됩니다.)



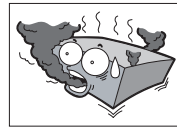
습기, 먼지나 그을음등이 많은 장소에 설치하지 마십시오.
(화재, 감전의 원인이 됩니다.)



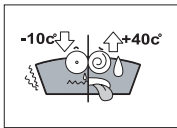
통풍구멍 등으로 금속류(동전, 머리핀, 쇠붙이 등)나타기 쉬운 이물질(성냥, 종이 등)을 집어 넣거나 떨어뜨리지 마십시오.
(화재, 감전의 원인이 됩니다.)



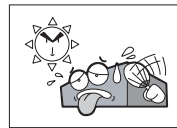
제품 위에 화병, 화분, 컵, 화장품, 약품, 물등의 용기를 놓지 마십시오.
(화재, 감전의 원인이나 낙하로 인한 부상의 원인이 됩니다.)



연기가 나거나 이상한 냄새가 날 때는 사용을 중단하시고, 곧바로 전원을 끄고 플러그를 콘센트에서 뺀 후 서비스 센터에 연락해 주십시오.
(그대로 계속 사용하면 화재, 감전의 원인이 됩니다.)



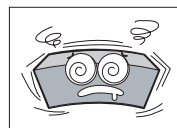
-10 이하의 저온이나 +40 이상의 고온인 곳에는 설치하지 마십시오.
(제품의 성능 저하나 고장의 원인이 될 수 있습니다.)



바람이 잘 통하는 곳에 설치하십시오.
신문, 식탁보, 커튼 등과 같은것으로 통풍구가 덮여서 통풍이 방해받지 않게해 주십시오.



제품의 표면은 마른 수건으로 가볍게 닦아 주십시오.
화화약품이나 세척제 등은 표면을 변질시키고 칠을 벗겨지게 하므로 절대 사용하지 마십시오.



물건을 떨어뜨리거나 충격을 주지 마십시오.
진동이 심한 곳이나 자석 종류가 있는 곳으로부터 멀리해 주십시오.

1. Installation (안전을 위한 주의사항)

- 전기기기용 접속기류(직류전원장치)는 영구접속기기이기 때문에 적절한 차단장치가 건물 설비의 일부로서 제공되어야합니다.
- 표시된 전원 전압외에는 사용하지 마십시오. (화재, 감전의 위험이 있습니다.)
- 이 기기의 AC OUTLET이 공급 가능한 전력은 제한되어 있습니다.
- 접속하는 장치의 소비전력 합계가 AC OUTLET에 표시되어 있는 전력을 넘지 않도록 사용해 주십시오. (화재의 원인이 됩니다.)
- 이 기기를 설치할 경우, 벽으로부터 10cm이상의 공간을 확보해 주십시오. 또한 방열을 위해 기타 기기와의 간격을 두어 주십시오.
- RACK에 장착 시 각 기기의 취급설명서를 잘 읽고, 설명에 따라 틈새를 주십시오. (화재의 원인이 됩니다.)
- 낙뢰가 칠 경우, 기기에 접속된 접속선(안테나선, 전화선, 기타 접지선)과 전원 플러그를 접속하지 마십시오. (감전의 원인이 됩니다.)
- 이 기기의 통풍구를 막지 마십시오. (내부의 열이 화재의 원인이 될 수 있습니다.)
- 뒤집거나 옆으로 눕혀 사용하지 마십시오.
- 이 기기를 밀어 넣어 사용하거나, 전용 RACK이외의 박스등 통풍이 안되는 좁은 곳에서 사용하지 마십시오.
- 웅덩이나 이불 위에서 사용하지 마십시오.
- 흔들리는 곳이나 기울어진 곳에 놓지 마십시오. (낙하 시 부상의 원인이 됩니다.)
- 어린이가(카세트 테이프, 디스크) 입구에 손을 넣지 않도록 주의 하십시오. (부상의 원인이 됩니다.)
- 포장 박스와 포장재 등은 어린이가 가지고 놀지 않도록 주의 하십시오. (부상의 원인이 됩니다.)
- 전원 코드를 열기구에 가까이 하지 마십시오. (코드의 피복이 녹거나, 화재, 감전의 원인이 됩니다.)
- 전원 플러그를 분리할때 반드시 플러그를 잡고 분리하여 주십시오. (코드를 잡고 분리시 코드에 흡입이 생길 수 있습니다.)
- 이동할 경우엔 반드시 전원을 끄고 플러그를 분리해 주십시오.안테나선, 접속코드 등 외부 코드를 분리해 주십시오.
이동시 비디오, 카세트 테이프, CD를 제거해 주십시오.
- 제품의 청소시 전원 플러그를 분리후 시행하셔 주십시오. (감전의 원인이 있습니다.)
- 장기간 사용하지 않을 시엔 안전을 위해 전원 플러그를 분리해 주십시오. 2~3년에 한번 정도는 내부 청소를 구입하신 대리점 또는 당사 고객 지원팀에 상담하십시오. 먼지가 많이 쌓일경우 화재와 고장의 원인이 될 수 있습니다.
특히 습기가 많은 장마철 전에 하면 보다 효과적입니다. 또한, 청소비용 등은 당사 A/S센터에 문의해 주시기 바랍니다.
- 전원을 넣기 전에 음량을 최소로 작게 해주십시오.
- 촛불 등과 같은 노출된 발화원을 기기 위에 올려놓지 마십시오. (화재의 원인이 됩니다.)
- 1종기기일 경우 주전원 소켓에 보호접지를 연결하여 사용하시기 바랍니다.
- 차단장치로 전원플러그나 접속기를 사용할 경우, 이 차단장치는 쉽게 조작할 수 있는 위치에 있어야 합니다
- ⚡충전부 단자입니다. 이 단자에 연결되는 외부 배선은 '적정취급지도 이수자'에 의한 설치가 필요하며, 미리 만들어져 있는 인출선 및 코드를 사용해야 합니다.
- 안테나 공사는 기술과 경험이 필요하므로 당사의 A/S센터와 문의해 주시기 바랍니다.
- 송 / 배전선으로부터 떨어진 곳에 설치 하십시오. 안테나가 쓰러질경우 감전의 위험이 있습니다.
- BS, CS 수신용 안테나는 강풍의 영향을 받기 쉬우므로 단단히 고정하십시오.

RACK 설치 시 주의

- RACK 장착시 RACK을 기울이지 마십시오.
- 전원장비와 기기들의 경계용량을 반드시 확인 후 설치하십시오.
- 연결하고자 하는 기기의 전원에 맞춰 AC와 DC의 전원을 적절히 연결 하십시오.
- 전원장비는 앰프 위에 설치하지 마십시오.
- 앰프장비와 튜너장비는 되도록 멀리 설치해 주십시오

보증기간

- 구입하신 날로부터 1년간은 무료 A/S를 보증합니다. 단, 보증기간 중이라도 소비자 부주의 또는 천재 지변으로 고장이 났거나 파손이 되었을 경우에는 A/S 비용을 청구합니다.

2. Features (제품의 특징)

① 소형 경량의 2U 사이즈

2U 사이즈의 가볍고 컴팩트한 설계로 설치 장소에 구애 받지 않고 사용 가능

② High-Current Toroidal Transformer 채용

대전류형 토로이달 트랜스포머를 채용하여 부하 구동 시 안전하고 노이즈가 최소화된 고풍력 제공

③ 밸런스 입력

채널별 HPF(30Hz/50Hz)선택 기능으로 Low Frequency로 부터 스피커 보호

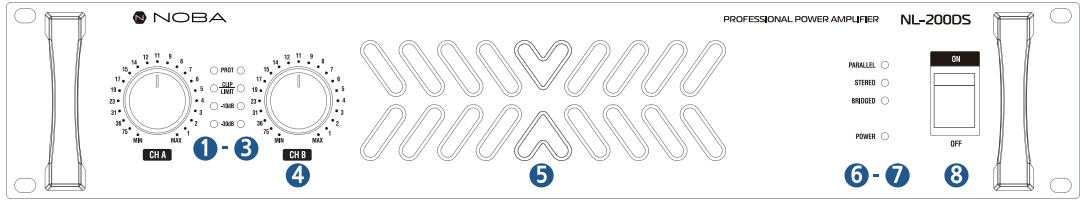
④ 다양한 보호회로 기능 내장

과전류, 과열, 출력단 Short 및 DC검출의 완벽한 보호회로 내장

⑤ 전면부 LED 표시기능

기능 구동 상태를 확인할 수 있는 LED 표시

3. Front Panel Information (전면부 명칭과 기능)



1 LEVEL LED 표시부

앰프의 출력 레벨을 녹색 LED로 표시하여, -30dB와 -10dB로 구분되어 있습니다.

2 PROTECTION LED 표시부

과열 혹은 기타 문제로 인하여 기기에 이상이 발생하면 RED LED가 점등되면서 스피커로 출력음을 차단합니다.

3 CLIP / LIMITER LED 표시부

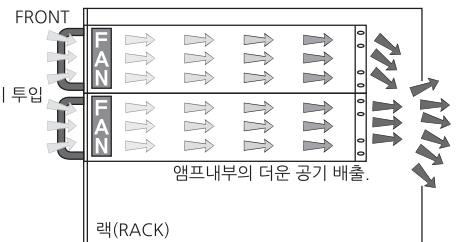
출력음의 찌그러짐 및 리미터 동작 상태를 표시해 주는 LED로 연속적으로 이 LED가 점등되면 해당 채널의 볼륨을 줄이거나 후면 패널에 있는 LIMITER 스위치를 "ON"상태로 놓아주십시오.

4 음량 조절 볼륨

채널별(1CH,2CH) 음량을 조절하는 볼륨이며, 시계 방향으로 돌리면 음량이 증가하게 됩니다.

5 냉각 환기구 (Cooling Vents)

기기내부의 히트싱크에서 발생하는 열을 냉각시키는 팬으로 기기 외부의 공기를 유입시키기 위한 환기구입니다. 기기 내부의 온도가 올라가면 팬의 속도가 빨라져서 공기의 흡입량이 증가하게 됩니다. 내부의 더운공기가 배출되지 못하면 온도 보호회로가 동작하여 출력음을 차단시키므로 공기의 흐름이 그림과 같이 원활하도록 주의하여 주십시오.



6 모드 선택 LED 표시부

기기 후면 패널에 있는 3가지 모드 스위치의 선택 상태가 표시되는 LED 램프입니다. (3가지 모드 : PARALLEL / STEREO / BRIDGED MONO)

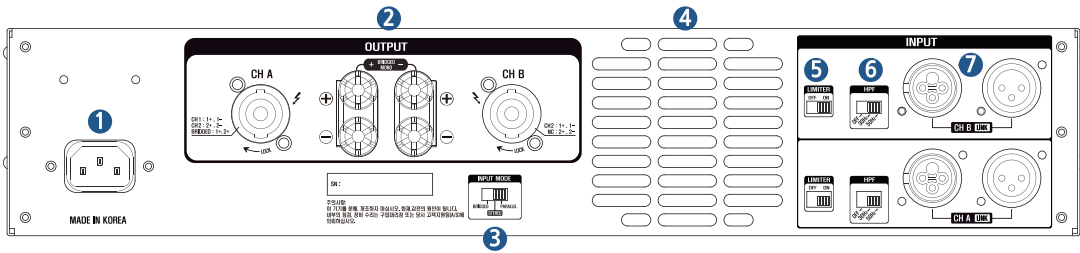
7 전원 LED 표시부

전원 스위치를 ON 시 GREEN LED가 점등됩니다.

8 POWER SWITCH (전원스위치)

스위치를 ON시 전원이 공급되고, OFF시 전원이 차단됩니다.

4. Rear Panel Information (후면부 명칭과 기능)



1 AC INLET(AC 전원 입력)

전원 코드 연결단자이며, 사용전원은 AC220V 60Hz 입니다.

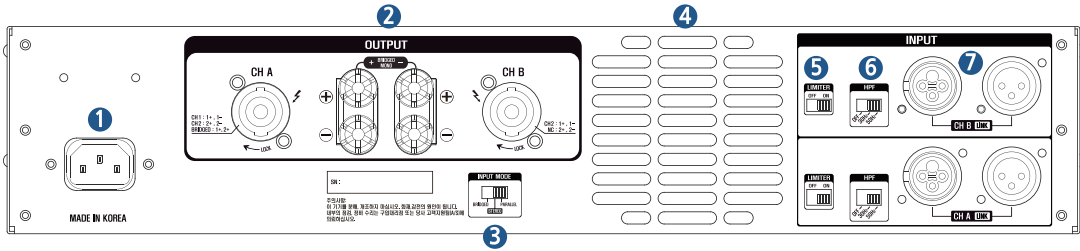
- ※ FUSE : NL- 200DS : 250V F10A
- NL- 280DS : 250V F12A
- NL- 360DS : 250V F15A
- NL- 500DS : 250V F20A
- NL- 650DS : 250V F20A

2 스피커출력단자

스피커 출력 단자는 BINDING POST와 SPEAKON 2종류로 구성되어 있습니다.
각 모드별 출력 단자에서 출력되는 신호에 대한 사양은 아래 그림을 참조하십시오.

STEREO / PARELLEL MODE	BRIDGED MONO MODE
<p>※앰프에 걸리는 부하의 임피던스가 4Ω 이상이어야 합니다</p>	<p>※앰프에 걸리는 부하의 임피던스가 8Ω 이상이어야 합니다</p>

4. Rear Panel Information (후면부 명칭과 기능)



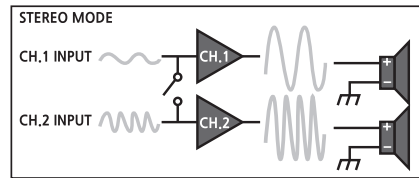
3 앰프모드 선택 스위치

2채널로 구성된 앰프를 3가지 모드 중 선택하는 스위치입니다.

(※3가지 모드 : PARALLEL / STEREO / BRIDGED MONO)

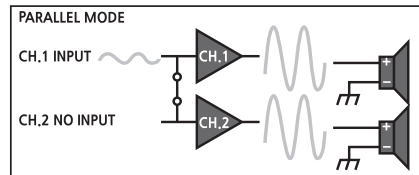
• STEREO 모드

- 채널 1의 입력 신호 ⇒ 앰프 출력 1
- 채널 2의 입력 신호 ⇒ 앰프 출력 2
- 각각 출력되는 모드



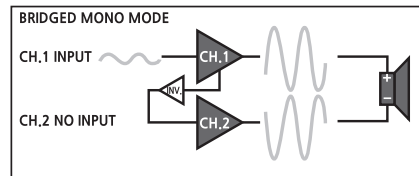
• PARALLEL 모드

- 채널 1의 입력 신호 ⇒ 앰프 출력 1, 2
- 채널 2의 입력 신호 ⇒ 출력 X



• BRIDGED MONO 모드

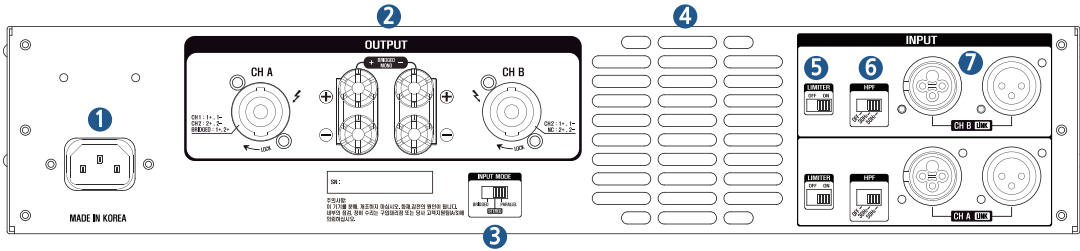
- 2채널 앰프를 한 채널로 묶어서 보다 큰 출력을 얻고자 하는 사용 모드



※ BRIDGED MONO 모드에서는 다음과 같이 몇 가지 주의사항이 있습니다.

- 1 채널1 로 들오온 입력 신호가 BRIDGED MONO 동작을 하므로 이 모드에서는 채널2 입력으로는 신호를 넣지 마십시오.
- 2 스피커의 연결은 채널1과 채널2의 +출력만을 사용하여, 채널1의 +출력을 스피커의 +단자에 연결을 하고, 채널2의 +출력을 스피커의 -단자에 연결하시면 됩니다. SPEAKON 잭의 스피커 연결은 채널1의 SPEAKON잭만 사용 합니다.
- 3 이 모드에서는 임피던스가 8 이상인 스피커를 사용하여야 앰프에 과부하가 걸리지 않고 안정적으로 동작을 합니다.

4. Rear Panel Information (후면부 명칭과 기능)



4 냉각 환기구 (Cooling Vents)

5 CLIP LIMITER 스위치

오디오신호가 앰프의 출력 회로의 허용 전력 이상으로 구동할 경우에 생기는 파형의 클립(CLIP)을 검출하여 게인(GAIN)을 줄여서 앰프의 오버드라이버(OVERDRIVE)를 최소화시켜주는 스위치입니다.
(※주의하실 점은 바이앰프(BI-AMP)시스템에서 리미터가 과도하게 걸리게 되면 음의 밸런스에 영향을 줄 수 있습니다.)

6 HPF (HIGH PASS FILTER) 스위치

30hz/50hz 이하의 저역 주파수 응답특성을 감쇄시켜, 저음부에 의한 스피커 콘지의 움직임을 제한하여 스피커의 종류 및 특성에 따라 저음의 성능을 향상시키기 위한 HPF 선택 스위치입니다.

HPF(30Hz) : 서브우퍼(SUBWOOFER) 또는 대형 플레인지(Full-range) 시스템에 적합

HPF(50Hz) : 컴팩트(compact)한 사이즈의 플레인지(Full-range) 시스템에 적합

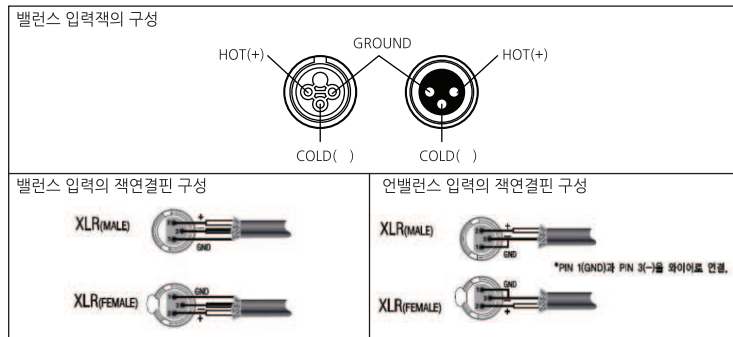
HPF(OFF) : 스튜디오에서 Playback 모니터링 작업의 경우처럼 원하지 않는 저음의 신호가 섞여 있는지 확인할 때 적합

7 입력 단자

각 채널별로 밸런스 입력의 XLR 단자가 구성되어 있으며, 입력 임피던스는 20K(BALANCED), 10K(UNBALANCED)입니다. AC 험을 잘 타지 않는 밸런스 입력을 권장하며, 언밸런스 입력일 경우 가능한 케이블 길이가 짧을수록 좋습니다.

(※케이블 길이가 길어질 경우 고역에서의 손실을 방지하기 위해 소스기기의 출력 임피던스가 600 이하여야 합니다.)

앰프 2채널(STEREO)로 동작시킬 때에는 채널 1,2 각각의 입력 단자에 신호를 넣어주시고, PARALLEL/ BRIDGED MONO로 동작시킬 경우 채널 1의 입력단자에만 신호를 넣어주십시오.

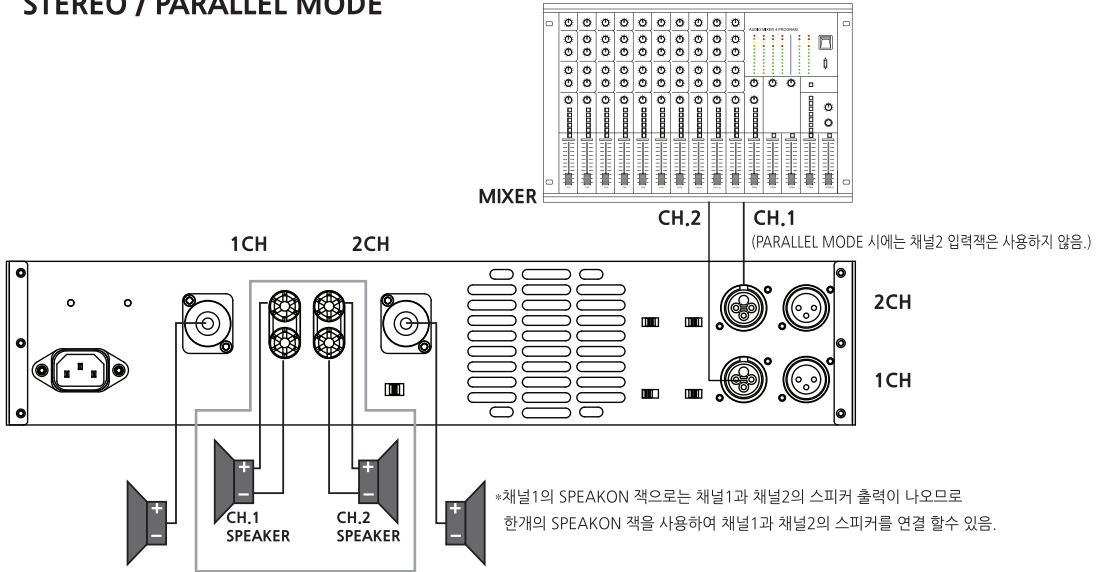


6. System connection (시스템 연결방법)

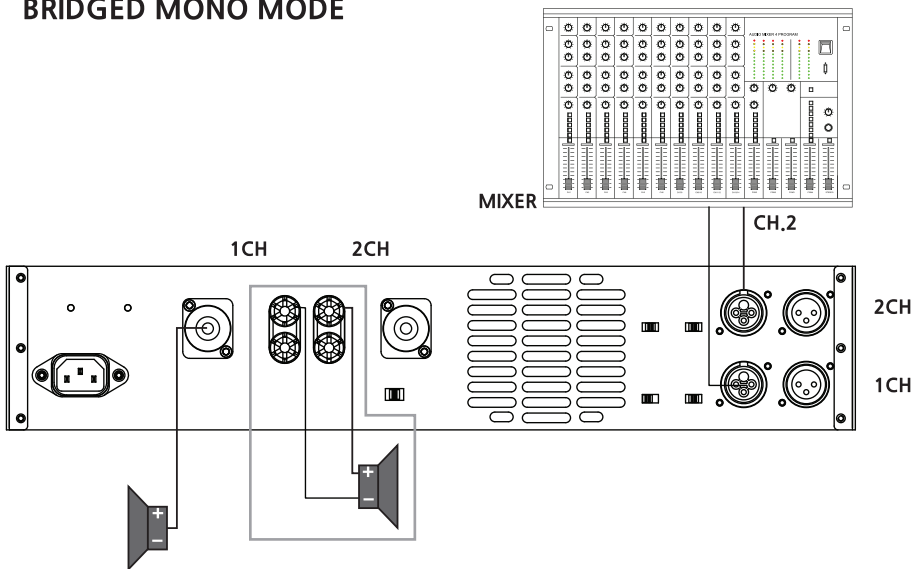
입력 및 출력

AC전원 플러그를 POWER DISTRIBUTOR 또는 별도의 전원 콘센트에 연결하여 주십시오.

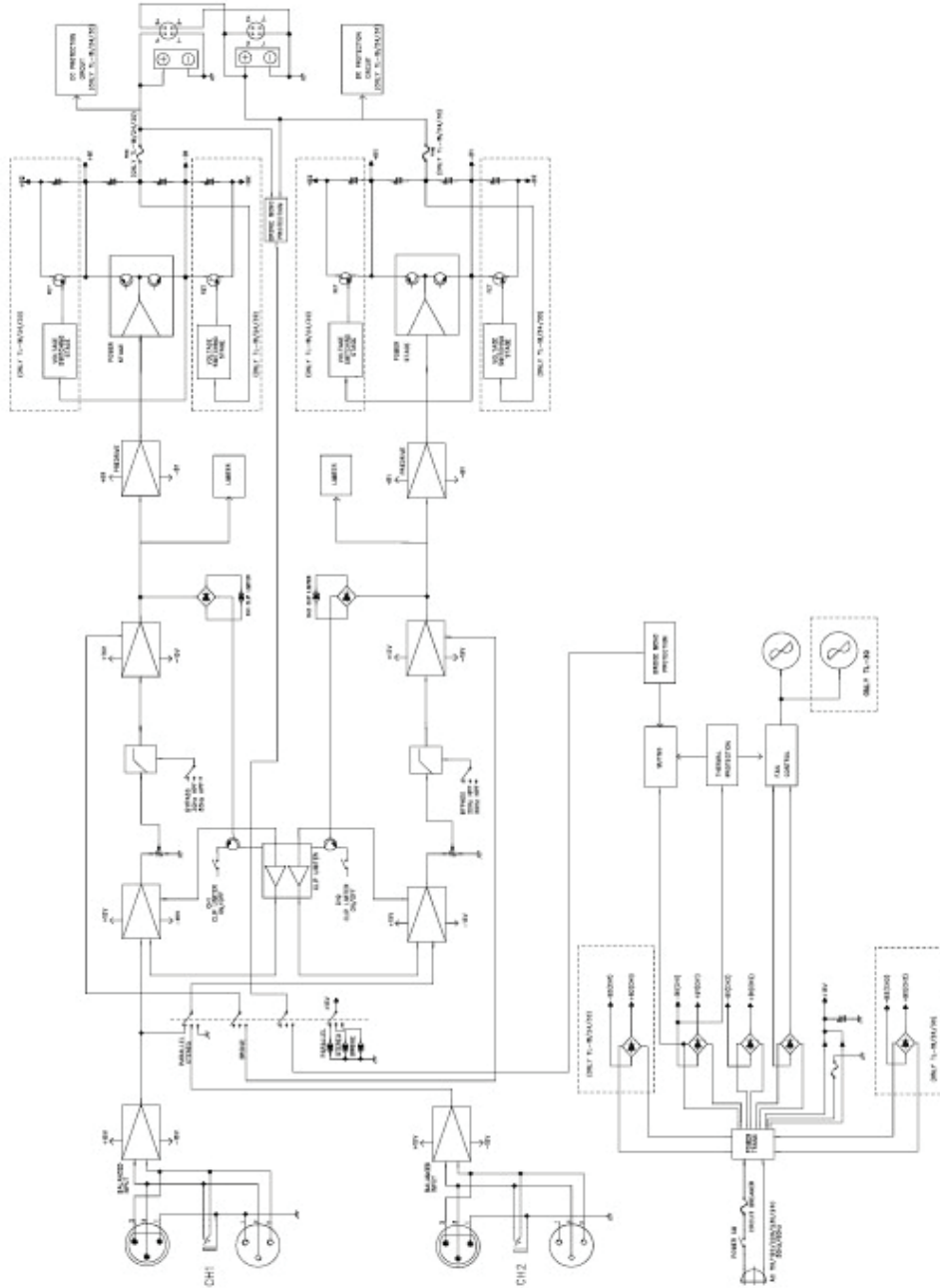
STEREO / PARALLEL MODE



BRIDGED MONO MODE



7. Block Diagram (블록 다이어그램)



8. Specifications (규격 및 성능)

- 본 규격 및 성능은 예고 없이 당사 사정에 따라 일부 약간의 변동이 있을 수 있습니다.
Specifications and design subject to change without notice for improvements.

	NL-200DS	NL-280DS	NL-360DS	NL-500DS	NL-650DS
STEREO 1kHz, both channels driven RL=8Ω @ 0.1% THD	200W	280W	360W	500W	650W
RL=4Ω @ 0.1% THD	300W	450W	600W	750W	1000W
BRIDGED RL=8Ω @ 0.1% THD	600W	900W	1200W	1500W	2000W
주파수 응답 특성 1W @ 8Ω	20Hz~20kHz(+0/-1dB지점), 5Hz~50kHz(-3dB지점)				
전고조파 비율(THD+N) f=20Hz~20kHz, Half Power(TL-08/14) 1/10 Power(TL-18/24)	≤0.03%				
STEREO RL=8Ω, 4Ω					
BRIDGED RL=8Ω	≤0.03%				
댐핑 팩터(Damping Factor)	≥400				
심호대 잡음비(Signal to Noise Ratio) DIN Audio, Input 600Ω Shunt	≥100dB				
전압이득(Voltage Gain)	30dB	32dB	32dB	34dB	38,5dB
입력감도(Input Sensitivity) 1kHz, 정격출력 @ 4Ω	+2,7dBu	+2,7dBu	+3,5dBu	+3,5dBu	+3,5dBu
Output Circuit Type	AB	AB	H	H	H
입력 임피던스(Input Impedance)	10kΩ(Unbalanced), 20kΩ(Balanced)				
채널 분리도(Channel Separation) Half Power RL=8Ω, f=1kHz, ATT, Max, Input 600Ω shunt	≥80dB				
잔류 노이즈(Residual Noise) DIN Audio Filter, ATT, Min.	≤-85dB				
LED 표시기	Power(Green) Mode Selection(Yellow) Protection(Red) Clip/Limiter(Red) Signal(Green*2)				
보호회로	Power SW ON/OFF muting, full short circuit, thermal protection, RF protection				
DC FAN 제어	공기의 흐름은 전면에서 후면으로, 온도에 따라 팬의 속도가 연속적으로 가변 됨				
사용전원	AC 220V / 60Hz				
소비전력(1/8Power) @ 220VAC (both channels driven)	3A	3,5A	4,2A	4,5A	5A
중량	13,4kg	14,6kg	15,8kg	16,8kg	18,8kg
외형	482(W)X88(H)X355(D)mm		482(W)X88(H)X385(D)mm		
콘넥터	Inputs : balanced combination connector(XLR = 1/4*TRS), XLR(male) Outputs : 5-Way biding posts X 2, Speakon terminal X 2				
사용온도	-10°C ~ +40°C				

서비스를 요청하시기 전에

■ 제품 설치 관련하여 서비스를 요청한 경우

- 신규 구입후 고객 설치 요구시
- 판매점에서 대리 설치접수를 하거나, 부실 설치로 인한 재 설치시
- 제품의 이동, 이사 등으로 인한 설치 요청시
- 제품 설치 이후 추가 제품 연결 요청시
- 고객 설치 미숙으로 재설치 요구시
- 고객 요구로 설치한 후 재설치시

■ 제품 사용설명서로 서비스 요청한 경우

- 사용 환경에 따른 안테나 설명, 유선신호 점검, 전원 점검, 인터넷과 PC의 문제등 외부 환경으로 인한 서비스 요청시
- 제품과 관련된 타기기의 설치, 설명 요청시
- 당사 제품과 타사 프로그램 연계 사용으로 발생하는 문제 해결 요청시
(타사 소프트웨어에 대한 사용설명 및 서비스 요청은 해당업체에 문의하여 주십시오.)

■ 제품 간단 조정이나 헤드 세척등으로 서비스를 요청한 경우

- 제품 안에 이물이 투입되어 문제가 발생하여 서비스를 요청시
- 제품 사용중 헤드세척이나 내부 이물제거로 서비스를 요청시
- 제품 간단조정이나 분해하지 않고 처리하는 경우
- 제품에 클리닝 테이프 또는 렌즈 클리너를 잘못 사용하여 고장이 발생할 경우

■ 그 밖의 경우

- 제품이 비 정상적인 환경에서 사용하거나 설치되어 문제가 발생한 경우
- 품질이 좋지 않은 기록매체 사용에 따른 고장이나 사용설명 서비스 요청시
- 제품에서 사용되는 소모품(기록매체등)의 관리 소홀로 인한 고장이나 사용설명 서비스 요청시
(소모품 문제에 대한 사용설명 및 서비스 요청은 해당업체에 문의하여 주십시오)

■ 고객 주의사항

- 제품 사용 설명서에 포함되지 않는 기능이나, 타사 쇼핑몰 등에서 잘못 기재된 기능은 당사에서 책임을 지지 않습니다.
- 일반제품을 영업(업무)용으로 사용시 발생하는 제품외적인 손실은 당사에서 책임을 지지 않습니다.
- 제품 고장으로 인한 녹화 또는 촬영이 안된경우 제품 외적인 손실은 당사에서 책임을 지지 않습니다.
- 당사에서는 메모리카드등 기록 매체에 저장된 데이터의 손실에 대하여 어떠한 책임도 부담하지 않습니다.
- 서비스 요청시 제품에 저장된 중요한 데이터는 서비스를 받는 동안 손실될 수 있으므로, 반드시 백업을 받아 두시기 바랍니다.
(수리과정에서 손실될 경우 당사에서 책임을 지지 않습니다)

*** 상기와 같은 유형의 서비스를 받으실 경우에는 소정의 수수료가 부과될 수 있으므로,
서비스 신청전 전문 상담원(080-441-9610)을 통하여 보다 양질의 서비스를 받으시길 권장 드립니다.**

Quality guarantee (품질 보증서)

제품보증서

제품명			
Model No.			
보증기간	구입일로부터 1년간		
구입일자			
구입자	주소		
	성명	Tel.	
판매자	대리점명	성명	인
	주소	Tel.	

서비스안내
<ul style="list-style-type: none"> * 무상 서비스 - 보증기간내 * 유상 서비스 - 보증기간이 경과했을 경우와 다음의 경우에는 보증기간중 일지라도 수리비용을 받습니다. <ul style="list-style-type: none"> *사용상의 취급 부주의로 인한 고장시 *서비스기사 이외의 수리나 개조시 *수송중의 잘못으로 인한 고장시 *화재 / 수해등 천재지변에 의한 고장 또는 손상시 *전원의 이상으로 인한 고장시 *보증서의 제시가 없을때 *소모성 부품이 마도된 때
<ul style="list-style-type: none"> * 본 제품의 수리용 회로부품 보유기간은 제품 단종일로부터 5년간입니다.

* 품질보증 기간은 고객님의서 구입하신 날로부터 산정 되므로 판매처로부터 구매일자를 기재 받으시고 잘 보관하시기 바랍니다.

(주) 디라직

경기도 안양시 동안구 부림로 170번길 44 디라직 빌딩
Dlogixs Bldg, 44, Burim-ro 170beon-gil, Dongan-gu, Anyang-si, Gyeonggi-do, Korea 14055
Tel. 031-441-9610 / Fax. 031-441-9612 / A/S. 080-441-9610 / E-mail. sales@dlogixs.com / Homepage. http://www.dlogixs.co.kr

제품 보증규정

- * 본 제품은 엄밀한 품질관리 및 검사과정을 거쳐서 만들어진 제품입니다.
- * 제품이 제조상의 결함으로 인한 고장이 발생했을 경우에는 구입하신 날로부터 보증기간 중에는 무상으로 수리 해 드립니다.
- * 본 제품의 보증기간이 경과한 후에 발생한 고장에 대해서는 실비로 수리 해 드립니다.
- * 이 보증서의 각 란에 소정항목이 기재되었는지 않거나 보증서를 분실 했을 경우에는 무료서비스를 받지 못하므로 구입처에서 확인을 받으셔서 보관 바랍니다.

보증에 대해서

- * 이 보증서에 의해 구입하신 날로부터 1년간은 무료 수리의 보증을 실시 하고 있습니다. 단, 보증기간 중이라도 보증서에 대리점의 확인이 없는 경우 또는 소비자의 부주의로 고장이 났거나 파손이 되었을 경우에는 실비의 수리료를 청구하는 경우가 있으므로 구입하신 대리점에서 보증서에 반드시 확인을 받아 주십시오.
- * 포장에 사용된 포장용 박스 등은 잘 보관하셨다가 이사를 하시거나 애프터 서비스를 받으실 때 이용해 주십시오.
- * 본 기기의 애프터 서비스용 부품의 보유기간은 5년입니다.
자세한 내용은 구입하신 대리점 또는 당사 서비스 센터로 문의하시길 바랍니다.
- * 애프터 서비스용 부품이란 외장을 제외한 회로 / 기능 부품을 말합니다. (당사 규정)

서비스신고안내

- * 제품에 고장이 발생하였을 경우는 구입하신 대리점에 연락하시고, 처리가 불가능한 경우 고객 서비스센터에 수리를 의뢰하여 주십시오.
- * 신고하실 때에는 주소, 성명, 전화번호 및 고장상태, 불편사항을 알려주십시오.
- * 이 보증서에 기재되지 않은 사항은 품목별 소비자 피해보상규정 (경제기획원고시)에 따릅니다.

■ NOTE



NOBA

경기도 안양시 동안구 부림로 170번길 44 디라직 빌딩
TEL 031-441-9610 FAX 031-441-9612 A/S 080-441-9610 www.nobaav.co.kr

■본 제품의 규격 및 사양은 성능 개선을 위해 약간의 변경이 있을 수 있습니다.